

# tv mv

TV MIDTVEST

## PUBLIC SERVICE-REDEGØRELSE 2014



# INDHOLD

## Side

<u>1. Generel information</u>	2
Dækningsområdet	2
Sendetid	2
Programplan	3
Seertal	4
Oversigt over indslagernes fordelinger på emner og på geografiske områder	6
<u>3. Public service formål</u>	7
Valg til Europaparlamentet	8
Samarbejde med TV2 DANMARK	8
Leverancer til TV2/Nyhederne	8
<u>4. Specifikke public service forpligtelser</u>	9
Nyheders- og aktualitetsprogrammer	9
Beskyttelse af børn	9
Kunst og kultur	10
Samarbejdet med øvrige regioner	10
Samarbejde om grænsedragning med naboregionerne set fra TV MIDTVEST	11
Regionernes samarbejde på konkrete områder i forlængelse af den i december 2013 gennemførte udredning	13
<u>5. De handicappede</u>	15
<u>6. Dansk sprog og europæiske programmer</u>	16
6.1 Sprogpolitik	16
6.2 Andel af europæiske programmer	16
<u>7. Dialog med befolkningen i regionen</u>	17
Repræsentantskabet	17
Facebook	17
Rundvisninger og gæster i multimediesalen	17
Programrelaterede møder med befolkningen	18
Dialogmøder med politi og domstole	18
Klager	19
Pressenævenet	19
<u>8.1.1 Den regionale 24-timers-kanal hos TV MIDTVEST</u>	20
Aktualitet	20
Fritid, hobby og livsstil	21
Rytmask musik	22
<u>8.1.2 "Vinduer" i TV 2-sendefloden</u>	22
Serier	23
<u>8.2 ONLINE tjenester</u>	24
Hjemmesiden	24
Net-TV	25
Sociale medier	26
APP	26
Åbne standarder	26
Podcasting	27
<u>8.3 Beredskab</u>	27
<u>8.4 Arkiver</u>	27
<u>9. Regnskabets hoved- og nøgletal</u>	29
<u>10. Anvendelse af engangsmidler til særlige programmer</u>	30
<u>11. Bilag 1 – Sendetidsopgørelse for TV MIDTVEST` s 24 timers-kanal</u>	31
<u>12. Bilag 2 – Indholdskategorier på TV MIDTVEST` s 24-timers-kanal</u>	32

## **1. GENEREL INFORMATION**

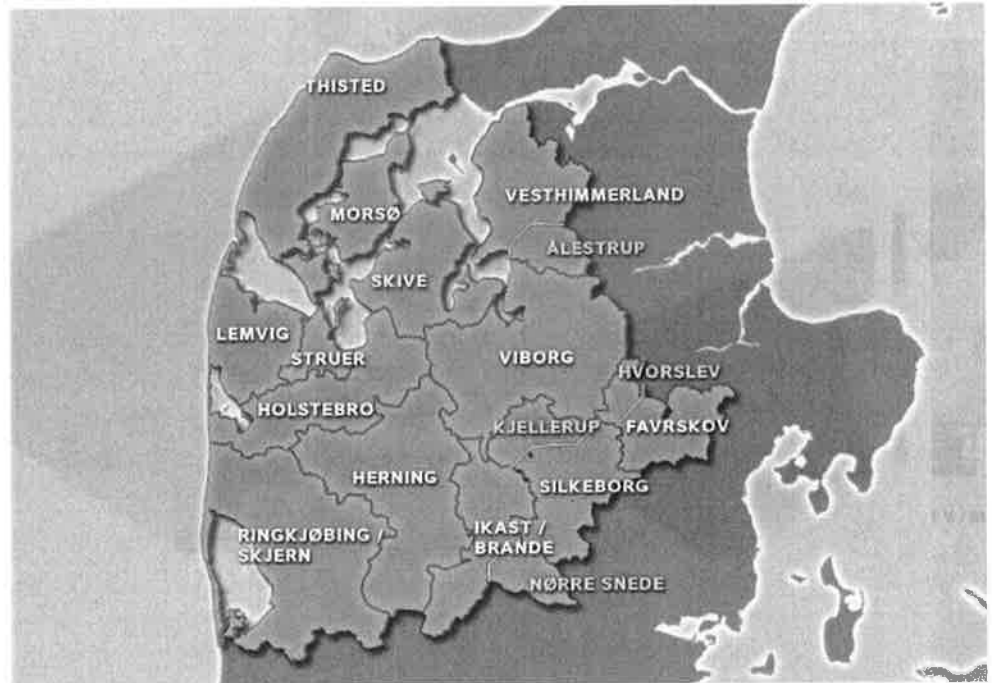
### *DÆKNINGSOMRÅDET*

**TV MIDTVEST,**  
Søvej 2,  
7500 Holstebro  
[www.tvmidtvest.dk](http://www.tvmidtvest.dk)  
Tlf. 96 12 12 12

### **Lokalredaktion i Viborg:**

Skottenborg 8,  
8800 Viborg.

### **Sendeområde:**



TV MIDTVEST er en af otte danske regionale tv-stationer, hvis virksomhed er reguleret i lovbetænkning nr. 255 af 20. marts 2014 af lov om radio- og fjernsynsvirksomhed samt bekendtgørelse nr. 1578 af 27. december 2014 om vedtægt for de regionale TV 2-virksomheder.

TV MIDTVEST er en økonomisk og juridisk selvstændig institution, hvis bestyrelse er valgt af et folkeligt udpeget repræsentantskab.

Dækningsområdet er de gamle Ringkøbing og Viborg amter, hvis befolkning udgør 510.000 indbyggere. TV MIDTVEST udsender TV-programmer i såkaldte vinduer på TV 2 | DANMARK A/S og siden 2012 på egen 24 timers kanal TV MIDTVEST MOKKA.

Finansieringen sker via medielicensen, hvoraf TV MIDTVEST's andel i 2014 udgjorde kr. 64.662.500.

TV MIDTVEST har gennemsnitligt beskæftiget 81,1 fuldtidsansatte i 2014.

### **SENDETID**

I "vinduerne" på TV 2's hovedkanal har TV MIDTVEST i 2014 sendt 260,03 timers fjernsyn, hvoraf de 45,3 timer er reklamer.

"Vinduerne" er samsendt med TV MIDTVEST's 24 timers kanal, hvor der i perioden 1. januar – 31. december 2014 har været 8.617,7 mulige sendetimer til rådighed, og vi har været on air lige siden sendestarten. Udsendelsesstatistikken for 2014 har en mere specifik fordeling af sendetiden. Udsendelsesstatistikker og indholdskategori vedlægges som bilag.

## **Antallet af sendetimer blev følgende:**

Sendetidspunkt	Programtitel	Udsendelses-timer i 2014	Heraf gen-udsendelses-timer	Udsendelses-timer i 2013
12.15 (man.-fre.)	Regionale nyheder	10		12
17.10 (man.-fre.)	Regionale nyheder	12		14
18.15	Regionale nyheder	24		25
19.25-19.25.30	Coming-up	1		1
19.30	Regional program	136		143
22.25 (man.-tors.)	Regionale nyheder	31		32
Regionale reklamer		46		47
<b>Sendetimer TV 2-vinduer</b>		<b>260</b>	<b>0</b>	<b>274</b>
<b>TV MIDTVEST's 24 timers kanal:</b>				
Program		8.100	6.882	8.010
Trailer, sponsorer, fillers		518		538
Off. Broadcast		142		212
<b>Sendetid i alt</b>		<b>8.760</b>	<b>6.882</b>	<b>8.760</b>

### **PROGRAMPLAN**

#### TV 2-vinduer:

12.15: Regionale nyheder – kort nyhedsopdatering og programspots samt varierende længde af regionale reklamer. Sendt mandag-fredag.

17.10: Regionale nyheder – kort nyhedsopdatering og programspots samt varierende længde af regionale reklamer. Sendt mandag-fredag.

18.15: Regionale nyheder – kort nyhedsopdatering og programspots samt varierende længde af regionale reklamer. Sendt mandag-søndag.

19.25: Coming-up – teaser på en af aftenens vigtigste historier. Sendt mandag-søndag.

19.30: Regionale nyheder – med seneste nyt, uddybning, og aktuelle reportager og sport.  
Sendt mandag til søndag.

19.45: Magasinprogrammer af aktuel karakter. Sendt mandag til fredag og søndag.

19.54: Regionale reklamer, der varierer fra 0-4 min. Sendt mandag til fredag og søndag.  
Lørdag sendes 19.30-19.45, hvoraf op til 3 min. kan være reklamer.

22.22: Regionale nyheder – med den sene opdatering af dagens nyheder plus regionale reklamer i op til 1 minut. Sendt mandag-torsdag.

#### TV MIDTVEST's 24 timers kanal, TV MIDTVEST MOKKA:

Sender hele døgnet, året rundt. TV 2-vinduerne samsendes på 24 timers kanalen. Studieprogrammer om aktuelle politiske, kulturelle og sportslige emner. Aktuelle magasinprogrammer: kultur, oplysning, livsstil, musik, motion, natur, landbrug, kirke og samfund.

## SEERTAL

Oversigt over seertallene (12 år +) for TV MIDTVEST's udsendelser på TV 2-kanalen fra 2010 til 2014

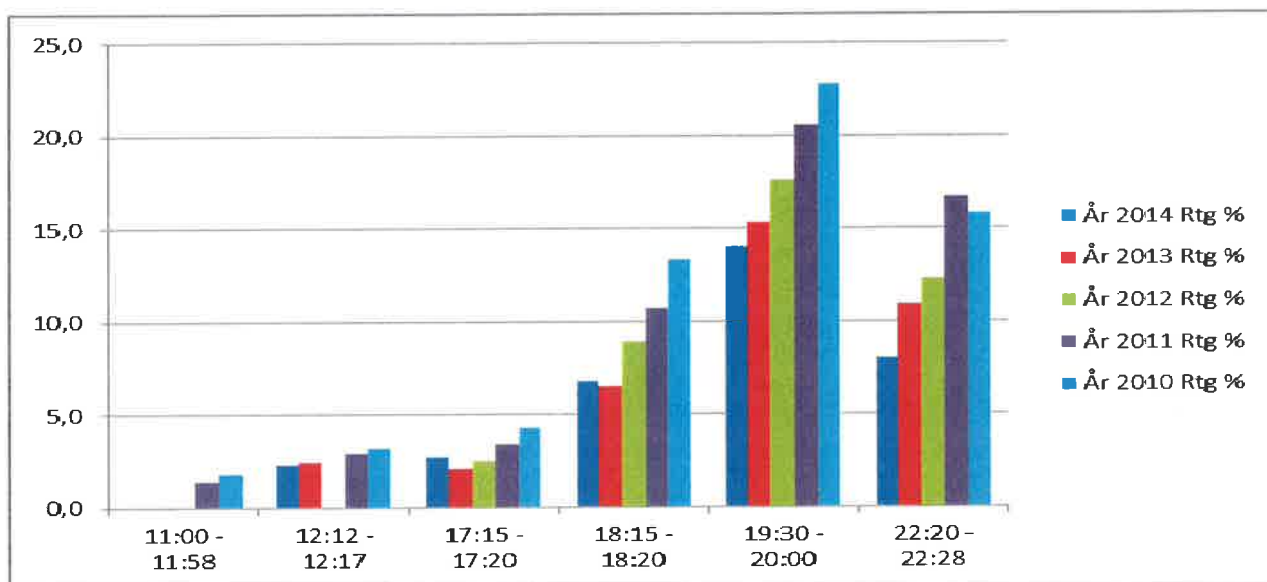
Sendetidspunkt	År 2014		År 2013		År 2012		År 2011		År 2010	
	Rtg %	Shr %	Rtg %	Shr %	Rtg %	Shr %	Rtg %	Shr %	Rtg %	Shr %
12:12	2,3	33,0	2,4	35,5	0,0	0,0	2,9	42,5	3,2	47,8
17:15	2,7	20,0	2,1	17,6	2,5	25,9	3,4	32,1	4,3	37,0
18:15	6,8	34,4	6,5	35,4	8,9	43,1	10,7	49,1	13,3	52,5
19:30	14,0	42,8	15,3	47,6	17,6	51,6	20,6	57,7	22,8	59,2
22:20	8,0	30,0	10,9	32,9	12,3	33,6	16,7	42,5	15,8	41,3

Kilde: Gallup TV-meter

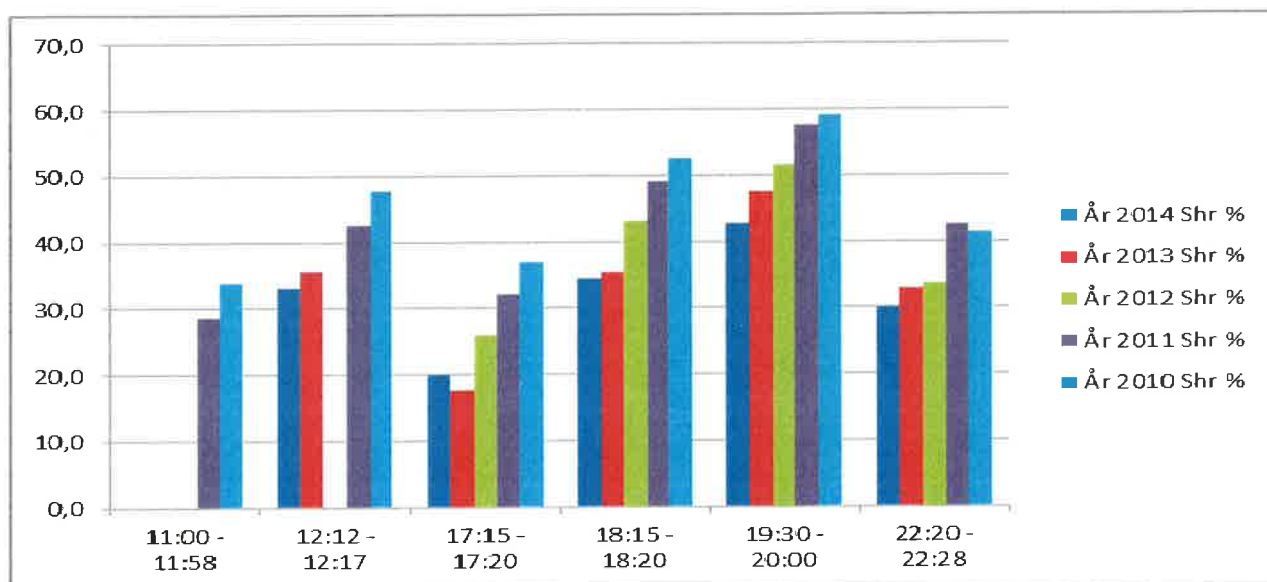
\*Rating: procentdel af alle borgerne i regionen.

\*Share: procentdel af de borgere, der ser fjernsyn det pågældende tidspunkt.

Seertalsudviklingen (12 år +) på TV 2-kanalen 2010 – 2014 i grafisk form, rating



Seertalsudviklingen (12 år +) på TV 2-kanalen 2010 – 2014 i grafisk form, share.



De viste seertal afspejler kun dækningen på TV 2-kanalen. Målingen af seningen på TV MIDTVEST's egen kanal, TV MIDTVEST MOKKA, er behæftet med betydelig usikkerhed, da der ikke er ret mange tv-metre i landsdelen. Set over tid er der dog ikke tvivl om, at tendensen er stigende.

19:30-udsendelsen har set over hele året en rating på 1,0 og en share på 3,1 på TV MIDTVEST MOKKA, så den samlede sening af 19:30-udsendelsen på de to kanaler er hhv. 15,0 og 45,9 i rating og share.

**For hovedudsendelsen kl. 19.30 bringes her en sammenligning af seertallene med de øvrige TV 2-regioner (ekskl. TV 2/BORNHOLM) målt i 12 år+; samlet sening på TV 2 og regionale kanaler:**

Region	2014 Rating i pct.	2014 Share i pct.
TV 2/Nord	12,8	39,1
TV MIDTVEST	15,0	45,9
TV 2/Østjylland	11,5	39,7
TV/Syd	12,9	38,7
TV 2/Fyn	12,0	37,4
TV/Øst	15,6	43,8
TV 2/ Lorry	9,2	29,5

TV MIDTVEST er igen i 2014 dykket i både seertal og i share i både 19.30 og 22-udsendelsen. Det skyldes først og fremmest, at vort lead-in fra TV 2 er faldet endnu mere end TV MIDTVEST. I TV MIDTVEST's sendeområde har TV 2 | Nyhederne kl. 19 et seertal på 10,3 % og en share på 37,4 mod TV MIDTVEST's tilsvarende tal i 19.30 –udsendelsen på 15,0 % i seertal og 45,9 i share. Det samme gør sig gældende kl. 22, hvor TV 2 | Nyhederne har et seertal på 7,5 % og en share 23,4, mens TV MIDTVEST kl. 22.22 har haft et seertal på 8 % og en share på 30,0. Regionerne er altså helt afhængige af TV 2's lead-in. Vi kan hæve seertallet i et vist omfang, men vi kan ikke lave meget stejle stigninger.

## Oversigt over indslagenes fordeling på emner og på geografiske områder i 2014:

Kategori	Antal indslag	Procent	Kommune	Antal indslag	Procent
Samfund	661	9,6	Viborg	916	15,5
Sport	879	12,8	Herning	952	16,1
Kunst, Kultur & Underhold.	680	9,9	Holstebro	628	10,6
Øk. Erhverv og Finans	580	8,5	Ringkøbing-Skjern	534	9,0
Kriminal, Lov og Ret	666	9,7	Hele Midt- og Vestjylland	571	9,7
Natur og Miljø	367	5,3	Thisted	406	6,9
Arbejdsmarked	502	7,3	Skive	458	7,8
Sundhed	357	5,2	Lemvig	238	4,0
Ulykke og Katastrofe	254	3,7	Ikast-Brande	271	4,6
Politik	700	10,2	Struer	188	3,2
Uddannelse og Skole	305	4,4	Morsø	231	3,9
Transport	191	2,8	Resten af Danmark	79	1,3
Teknik og Videnskab	99	1,4	Silkeborg (Kjellerup)	216	3,7
Vejr	73	1,1	Region Midtjylland	79	1,3
Energi	81	1,2	Vesthimmerland (Aalestrup)	52	0,9
Religion	78	1,1	Øvrige verden	20	0,3
Livsstil	335	4,9	Region Nordjylland	28	0,5
Uro, konflikt og krig	53	0,8	Resten af Europa	24	0,4
			Favrskov (Hvorslev)	12	0,2
	6.861	100,0		5.903	100,0

### **3. PUBLIC SERVICE FORMÅL**

TV MIDTVEST forsøger at nå ud til hele sendeområdet, men også at dække hele sendeområdet med indslag. Sidstnævnte er illustreret i skemaet ovenfor, som føres med stor omhu, så vi sikrer os, at vi dækker landsdelen både geografisk og med varieret indhold.

Førstnævnte mål nås på TV 2-kanalen, hvor TV MIDTVEST i 19.30-udsendelsen når ud til 90,4 % af befolkningen. Tallet er et "cover" af vores vinduer på TV 2 alle dage i 2014. Analysen fortæller, hvor mange forskellige personer, stationen har været i kontakt med i de helt konkrete sendetider på alle ugens 7 dage.

I Public service-kontrakten står der, at vi skal sikre programmer til hele befolkningen i virksomhedens område. Det kan vi desværre ikke opfylde på vores nye 24 timers kanal i 2014. Regionerne har tryglet TDC's YOUSEE om, at den nye kanal på MUX 1 skulle tages med i den analoge pakke, så den kommer ud til alle kunder. Det er vi blevet nægtet. På trods af, at alle andre danske kanaler er at finde i den analoge pakke, bl.a. DK4, så bliver vi nu brugt som gidsel eller gulerod i et forsøg på at få kunderne til frivilligt at gå over på den digitale platform. Det betyder, at vi er afskåret fra at komme ud til op mod en tredjedel af YOUSEE's kunder, hvilket er katastrofalt, da YOUSEE er markedsledende. Men da Folketinget har sagt ja til, at det er i orden, at regionernes nye kanal kun skal have must carry på digitale platforme, så hindrer det, at regionerne kan opfylde Public service-kontrakten for så vidt angår vores nye 24 timers kanal.

De regionale 24 timers kanaler er desuden handicappet af, at Canal Digital og Viasat ikke vil udsende de 8 regionale 24 timers kanaler. Dertil kommer de seere, der bare ikke kunne finde kanalen. Det betyder, at den nye kanal i TV MIDTVEST's sendeområde kun kunne ses af 75 % af seerne i 2014.

TV MIDTVEST's hjemmeside opdateres dagligt med nyheder og informationer. Der henvises i øvrigt til senere afsnit om hjemmeside og sociale medier.

Radio- og tv-nævnet har i efteråret 2012 defineret, hvad der forstås ved nyheds- og aktualitetsprogrammer og samtidig defineret, at indhold omhandlende fritid, hobby og livsstil således ikke forstås som aktualitet. Mindst en tredjedel af sådanne programmer skal så vidt muligt produceret af øvrige producenter.

Disse programmer er blevet opdelt i intern produktion og produktion fra eksterne produktionsselskaber. Produktion fra øvrige regioner er medtaget under intern produktion. I intern produktion har vi produceret for 6.034.665,13 kr. Hos eksterne produktionsselskaber har vi købt programmer for 3.120.183,00 kr. Køb hos eksterne producenter udgør således 34,1 %

Kvaliteten i TV MIDTVEST's udsendelser søges fremmet ved ugentlig efterkritik, hvor der arbejdes med alle facetter i nyhedsformidling og fortælle teknik. Se mere herom under punkt 8.1.2.

Alsidighed, saglighed og upartiskhed turde være den grundlæggende DNA i ethvert redaktionsmøde og sidde i ryggen på TV MIDTVEST's redaktører. Men det er svært at måle. Dog kan det konstateres, at repræsentantskabet, der er stationens programråd, på hvert møde har et punkt, der hedder ris og ros, hvor repræsentantskabsmedlemmerne også har mulighed for at ytre sig i forhold til ovennævnte parametre. Vi spørger desuden med jævne mellemrum, om der er emner, som undgår stationens opmærksomhed, og som vi derfor ikke dækker. Repræsentantskabet har ikke fundet områder, som overses.

TV MIDTVEST tilskynder aldrig til had i nogen som helst sammenhænge.



## Valg til Europaparlamentet

Valg til EU-parlamentet er en mindre opgave for et regionalt medie end valg til folketing og kommunal- og regionsråd. TV MIDTVEST er ikke tildelt ekstra sendetid, og med hele landet som én stor valgkreds er der mindre regionalt 'bid' i EU-valget.

I løbet af maj dækkede TV MIDTVEST valgkampen ti gange i de almindelige nyheder. Desuden producerede vi et tema i det faste politiske debatprogram 'Krydsfelt' og to EU-debatter af en times varighed på TV MIDTVEST MOKKA med kandidater fra Midt- og Vestjylland. Dertil kom nyhedsdækning på selve valgdagen og i dagene efter.

Nyhedsindslagene omhandlede emner, der har speciel relevans i Midt- og Vestjylland, for eksempel landbrugsstøtte, landdistriktsmidler og tilgangen af østeuropæisk arbejdskraft.

## Samarbejde med TV 2|DANMARK A/S

I henhold til public service-kontraktens bestemmelse herom blev der 16. april 2010 indgået en aftale mellem TV 2|DANMARK A/S og de regionale TV 2-virksomheder om priser og betingelser for leverancer mellem parterne.

TV MIDTVEST ønsker at Midt- og Vestjylland bliver afspejlet mest muligt på TV2's hovedkanals sendeflade.

### Leverancen af indslag til TV 2|Nyhederne ser således ud:

År 2014	År 2013	År 2012	År 2011	År 2010	År 2009
285	353	209	247	288	300

Da leverancen af sportsindslag helt er ophørt, føres der ikke længere statistik over dette.

I alt har omsætningen med TV 2|DANMARK A/S beløbet sig til kr. 1.292.720 i 2014 mod kr. 1.330.317 i 2013.

## **4. SPECIFIKKE PUBLIC SERVICE-FORPLIGTELSER**

### **Nyheds- og aktualitetsprogrammer**

På TV MIDTVEST fremstår de fem daglige nyhedsudsendelser på hverdage med hver sin profil.

- Kl. 12.15 præsenterer vi seerne for et kort nyhedsoverblik, som net-redaktion og nyhedsdesk producerer i tæt samspil med hinanden.
- Udsendelserne kl. 17.10 og 18.15 kombinerer nyhedsnoter fra middagsudsendelsen med de nyheder og reportager, der i udbygget form vil komme til at præge dagens bærende nyhedsudsendelse kl. 19.30. I forhold til 17.10 adskiller 18.15-udsendelsen sig ved at være i stand til at levere andre historier eller mere udbyggede varianter af de nyheder, som blev bragt i udsendelserne kl. 12.30 og 17.10.
- 19.30-udsendelsen har til opgave at bringe dagens vigtigste nyheder og reportager fra landsdelen bredt betragtet. Redaktionen bestræber sig dagligt på at udbygge den vigtigste nyhedshistorie, således at seerne oplever, at emnet får tilført et overordnet perspektiv f.eks. gennem et live-interview med særligt kyndige fagfolk. 19.30-fladen kan desuden indeholde en direkte sending f.eks. fra en kulturel begivenhed, en sportskamp, centrum for en dramatisk hændelse eller et debattmøde. Udsendelsen er opdelt i to forskellige programmer i form af en nyhedsdel og en magasinindl. Magasinprogrammet kan bestå af features eller dokumentarprogrammer.
- 22.22-udsendelsen er et nyhedsprogram i kort form, der henvender sig til de erhvervs- og foreningsaktive, der først på et sent tidspunkt af aftenen har tid til at få et koncentreret, regionalt nyhedsoverblik.

Ved udgang af 2014 er et større udviklingsarbejde i gang med det formål at styrke 19.30-udsendelsen journalistisk og udbygge vores digitale platforme med øgede muligheder for at komme i kontakt med vores nyhedsunivers.

#### **4.1 Beskyttelse af børn**

TV MIDTVEST udelukker programmer, som redaktionen vurderer, er uegnede for mindre børn. Pornografi eller umotiveret vold må og vil aldrig forekomme. TV MIDTVEST har da heller aldrig haft klager over programmer, der i alvorlig grad kan skade mindreåriges fysiske, psykiske eller moralske udvikling. For sådanne programmer forekommer ikke på TV MIDTVEST's programflader.

Spørgsmålet om børnebeskyttelse er relevant i vores nyhedsudsendelser, hvor det i sjældne tilfælde kan være væsentligt at bringe billeder, der er så voldsomme, at børn ikke bør se dem. Her advarer studieværten på forhånd om, at der kommer voldsomme billeder. En redaktionel chef skal altid involveres for at vurdere, om det er nødvendigt af hensyn til væsentlighedskriteriet at bringe sådanne billeder.

I overensstemmelse med de vejledende regler for god presseskik tager TV MIDTVEST særligt hensyn til børn, når de medvirker eller optræder i indslag. Redaktionens politik er at få tilladelse fra forældre, før vi offentliggør et interview eller lignende med børn, når emnets karakter og barnets alder taler for det.

## 4.2 Kunst og kultur

Redaktionen er særlig opmærksom på historier fra kunstens, kulturens og musikkens verden.

Den opgjorte tabel om fordelingen af indslagstyper fortæller, at kunst og kultur og musik rangerer højt på stationens barometer med 680 indslag eller programmer, der svarer til 9,9 % af det samlede udbud.

Kulturmagasinet "Nærbilleder" har bragt kunst og kultur i fokus hver 14. dag det første halve år af 2014 i et program kl. 19.45. Vi har også lavet et utal af lives fra kulturelle begivenheder i landsdelen, for eksempel fra verdenspremieren på teaterkoncerten Rolling Stones i Holstebro, koncert på hospice i Hvide Sande og fra countryfestival i Glyngøre.

"Ugens gæst" er et halvtimesprogram på vores 24-timers kanal Mokka, hvor forfattere, komponister, kulturpersonligheder og kulturformidlere kommer i studiet og fortæller om deres værker eller deres arbejde.

"Frisk fredag" er et direkte program på fredage kl. 20.00 – 20.30 ligeledes på Mokka, hvor vi rykker ud til allehånde begivenheder, som seerne tipper os om. Mange af disse udsendelser har kulturel karakter.

Også serien "Mit Kæreste Eje", som vises både 19.45 på TV 2-kanalen og på Mokka klokken 20, er et godt bevis på dansk kultur. Her mødes en gruppe mennesker og snakker om deres arvestykker: Smykker, billeder, gammelt legetøj mv. Auktionsleder Hans Jørgen Eriksen fra Holstebro er med til at vurdere tingenes værdi.

Vi har også lavet events på det kulturelle område. 4. januar 2014, 70 år efter drabet på Kaj Munk, afsatte vi en hel aften på vores kanal til at vise nye og historiske programmer om Kaj Munk. Ved bogmessen i Bella i november deltog vi i det fællesregionale arrangement, hvor vi sammen med de andre TV2-regioner lavede interviews med 21 danske forfattere, som vi sendte på TV MIDTVEST MOKKA.

### 4.3.1 Samarbejde med øvrige regioner om programsamarbejde

Alle regioner arbejder sammen om at producere en halv time, "Danmark Rundt", der hver dag giver et indblik i regionale historier fra hele landet.

TV MIDTVEST har et tæt samarbejde med TV 2/ Bornholm, TV ØST, TV SYD, TV 2/FYN, TV 2 | ØSTJYLLAND og TV 2/NORD om en række programkoncepter til vores 24 timers kanal. Det drejer sig om programserierne "Mit Kæreste Eje", hvor vi udveksler programmer med TV2/Nord og TV2 | ØSTJYLLAND. "Guld fra gemmerne", der endevender museerne og hører om deres klenodier. "Sproglomster", som vi lavede sammen med TV 2/Bornholm. Og dertil kommer samarbejde i forbindelse med vore royale aftener, hvor vi har byttet kongeligt materiale.

I uge 43 satte vi sammen med de øvrige regioner og TV 2 fokus på kræft i "Knæk Cancer". Det resulterede i 7 x 28 minutters tv på vores 24-timers kanal om emnet baseret på produktioner fra os selv og andre regioner.

De samme 6 regioner gik sammen om en 3 timers transmission fra 6. klassernes dyst "Smart-parat-svar", hvor vi først sendte fra den regionale delfinale og senere fra landsfinalen.

TV MIDTVEST var også med i samarbejdet om at lave en regional vinkel på "Folkemødet" på Bornholm i juni 2014, lige som vi producerede egne indslag. Og vi var med på Bogmessen i Forum i november, hvor TV2/Lorry lagde teknik til og alle vi andre regioner sendte en vært til projektet, som resulterede i 7 timers dagligt tv om bøger i tre dage.

Det er ikke kun på tv-siden, vi har samarbejdet. TV MIDTVEST arrangerede i september 2014 kursus i storytelling i samarbejde med TV ØST og med deltagere fra alle regioner undtagen TV2 LORRY. Kurset foregik over fire dage på TV MIDTVEST, og det var de anerkendte canadiske storytellere Boyd Huppert og Jonathan Malat, der underviste deltagerne. Vi fik meget fine tilbagemeldinger på kurset, og vi vil i 2015 forsøge at gentage samarbejdet omkring efteruddannelse.

#### **4.3.2. Samarbejde om grænsedækning med naboregionerne set fra TV MIDTVEST.**

##### **Thy og Mors i samarbejde mellem TV MIDTVEST og TV 2/NORD**

Kommunalreform, politireform, retsreform og undervisningsreform har sendt thyboernes og morsingboernes opmærksomhed i to retninger. Ved regionsvalg og folketingsvalg må thyboerne og morsingboerne orientere sig nordpå. Det samme gælder sygehusudvikling, erhvervsudvikling og hvad der ellers hører ind under region Nordjylland. Til gengæld må thyboerne og morsingboerne orientere sig mod syd, når det gælder politi- og retsvæsen, ligesom Via University College, der dækker region Midtjylland, også har en afdeling i Thisted.

TV MIDTVEST og TV2/NORD arbejder tæt sammen om dækningen af området og er i tæt dialog med de to kommuners borgmestere om denne dækning, da den er kompliceret. TV MIDTVEST dækker området i alle henseender og tilbyder alle indslag til TV2/NORD, hvor de i vidt omfang bliver sendt. TV2/NORD laver selv indslag fra området, når der kræves en speciel vinkling, især i forhold til region Nordjylland, men det sker altid efter aftale med TV MIDTVEST. TV2/NORD dækker også selv, når der gælder programserier.

TV2/Nord har hovedansvaret for dækningen af regionsrådets arbejde og deraf afledte regionale indslag, som tilbydes og bruges af TV MIDTVEST.

For at sikre de thyboer og morsingboer, der ønsker at se TV 2/NORD's hovedudsendelse kl. 19.30 – 20.00, så sendes denne udsendelse på TV MIDTVEST's 24 timers kanal med start kl. 21.55.

Ved kommunalvalg arbejder TV MIDTVEST og TV2/NORD tæt sammen om dækningen af regionsrådsvalget. Der bliver udvekslet information og indslag, og der bliver sendt en fælles afslutningsdebat med spidskandidaterne fra alle partier, som transmitteres på både TV2/NORD og på TV MIDTVEST.

TV MIDTVEST og TV2/Nord arbejder også tæt sammen om kommunalvalgene i Thy og på Mors.

Tilsvarende gør sig gældende med folketingsvalg.

##### **Aalestrupområdet mellem TV MIDTVEST og TV2/NORD**

En lille del af Aalestrup kommune valgte sig til Viborg, mens den største del valgte sig til Vesthimmerlands kommune. TV2/NORD og TV MIDTVEST dækker i fællesskab Aalestrupområdet og tilbyder og bruger hinandens indslag. Mange i området er sydvendte på grund af job og interesser i Viborg kommune.

Ved kommunalvalg dækker både TV2/NORD og TV MIDTVEST Vesthimmerlands kommune med hver deres valgdebatter, hvor TV MIDTVEST's valgdebatemner har udgangspunkt i Aalestrupområdet. Ved Folketingsvalg er TV MIDTVEST opmærksom på at inddrage folketingskandidater fra Vesthimmerlandsområdet, så Aalestrupborgere, der vælger at se TV MIDTVEST kan blive præsenteret for dem.

### **Hvorslevområdet mellem TV MIDTVEST og TV 2 | ØSTJYLLAND.**

Hvorslev kommune blev ved kommunalreformen en del af Favrskov kommune. Derfor indgår området i fuldt omfang i TV 2 | ØSTJYLLANDS dækningsområde. TV MIDTVEST dækker fortsat Horslevområdets begivenheder og mulige historier. Stationerne udveksler indslag, hvilket falder på en tør plet, da området er udkantsområde for begge stationer. Politisk dækkes kommunen af TV 2 | ØSTJYLLAND. TV MIDTVEST laver dog valgkampsdækning ved kommunalvalg af Favrskov kommune til glæde for dem i Horslevområdet, der fortsat ser TV MIDTVEST. Der findes ingen seertal, der kan fortælle, hvor mange det drejer sig om.

### **Ans-Kjellerupområdet mellem TV MIDTVEST og TV 2 | ØSTJYLLAND.**

Kjellerup kommune med næsten 14.000 indbyggere blev ved kommunalreformen en del af Silkeborg kommune. Hele området dækkes som sådan politisk af TV 2 | ØSTJYLLAND, der dækker Silkeborg kommune på lige fod med andre kommuner, der hører med til TV 2 | ØSTJYLLAND.

I juni 2010 sendte Silkeborgs borgmester uden forudgående drøftelse med TV MIDTVEST et brev til Kulturministeren, hvori hun bad om, at ministeren ville sørge for, at hele Silkeborg kommune fremover kun skulle dækkes af TV 2 | ØSTJYLLAND. Hun ønskede et enstrengt talerør til kommunens befolkning, og hun anklagede TV MIDTVEST for at give en skæv dækning af kommunens anliggender. Det førte til en intensiv dialog mellem TV MIDTVEST og Silkeborg kommunes kommunalpolitikere. Det har resulteret i, at TV MIDTVEST nu beflitter sig på at give en mere omfattende dækning af det politiske stof i Silkeborg kommune, så borgere i Ans og Kjellerup-området, der vælger at se TV MIDTVEST, kan få et mere nuanceret billede af den politik, der bliver ført i Silkeborg Byråd. TV MIDTVEST har desuden kunnet godtgøre, at næsten alle borgere i Ans- og Kjellerupområdet har mulighed for at se både TV MIDTVEST og TV 2 | ØSTJYLLAND.

TV MIDTVEST gjorde ovenstående til et indsatsområde i 2014. Derfor er det glædeligt at kunne konstatere, at det er lykkedes at øge dækningen af Silkeborg kommune fra 132 indslag i 2013 til 216 indslag i 2014.

De to regionalstationer udveksler indslag fra Ans-Kjellerup- området.

Ved kommunalvalg dækkes Silkeborg kommune af både TV 2 | ØSTJYLLAND og TV MIDTVEST med hver deres valgdebatter.

### **Nr. Snedeområdet mellem TV MIDTVEST og TV SYD.**

Nr. Snede kommune blev ved kommunalreformen en del af Ikast-Brande kommune. Derfor har TV MIDTVEST inddraget området i sin dækning. TV MIDTVEST er meget opmærksom på, at det ikke skal blive et udkantsområde mellem de to stationer. Nr. Snede-området dækkes også af TV SYD, da mange antenner vender den vej i området. TV SYD og TV MIDTVEST arbejder tæt sammen og udveksler alle indslag fra området

### **Region Midtjylland og TV MIDTVEST og TV 2 | Østjylland og TV SYD**

TV 2 | ØSTJYLLAND, TV MIDTVEST og TV SYD arbejder tæt sammen om at dække region Midtjylland.

## **Silkeborg og Folketingsvalg mellem TV MIDTVEST og TV 2 | ØSTJYLLAND.**

Som dækningsområde er Silkeborg ikke en entydig størrelse. Silkeborgenserne er østvendte og ser derfor TV 2 | ØSTJYLLAND. Alligevel blev Silkeborg indlemmet i den vestjyske politi- og retskreds. Og ved folketingsvalgkredsreformen kom Silkeborgkredsene til at tilhøre Vestjyllands Storkreds. Det betyder, at både TV MIDTVEST og TV 2 | ØSTJYLLAND skal være meget påpasselige ved dækningen af dette område ved et folketingsvalg. Og her kan der næsten ikke samarbejdes, for vinklingen og opgaven er forskellig. TV MIDTVEST har en særlig forpligtelse til at få gjort folketingskandidater fra Silkeborgkredsen kendt i TV MIDTVEST's sendeområde, da de ikke er kendte i den vestjyske storkreds, fordi de ikke optræder i den daglige dækning i TV MIDTVEST's sendeflade. Valgresultaterne fra Silkeborgkredsene indsamles af TV MIDTVEST. I mellem folketingsvalgene sørger TV MIDTVEST for, at folketingsmedlemmerne, der er valgt i silkeborgkredsene får samme opmærksomhed som øvrige politikere, der er valgt i Vestjyllands storkreds. TV 2 | ØSTJYLLAND er nødt til at dække hele den vestjyske storkreds med valgdebatter og valgreportager for at gøre de vestjyske folketingskandidater kendte for silkeborgenserne, der ser TV 2 | ØSTJYLLAND.

Disse overvejelser vil skulle stå deres prøve igen ved folketingsvalget i 2015.

### **4.3.3 Regionernes samarbejde på konkrete områder i forlængelse af den i december 2013 gennemførte udredning.**

#### **4.3.3.1 Fælles administrative systemer.**

Med virkning fra foråret 2015 vil 7 regioner have etableret fælles administrative systemer. (TV2/Lorry har valgt at holde sig uden for). Alle 7 har valgt firmaet Agidon som fremtidig IT-leverandør på det administrative område. I handelen indgår, at der etableres en fælles "bank" (10 % af køb) hos Agidon, der kan bruges til udvikling, forbedringer osv.

7 regioner kommer til at bruge samme konsulentteam, samme økonomisystem (Dynamic NAV 2013), samme lønsystem (Lessor til NAV 2013), elektronisk fakturaindscanning, bankmodul (Naddon Bank), samme rapporteringsværktøj (NC-Cube), samme vagtplanlægning (Farmers Wife) og samme elektroniske rejseafregningsmodul (Farmers Wife).

#### **4.3.3.2 Investering i ONLINE projekt.**

Regionerne arbejder på fælles udbud på en række områder, der skal gøre det muligt at møde seerne, hvor de vælger at se regionernes indslag og programmer på NET-medierne. Udbuddene vil finde sted i 2015, hvorfor rapportering herom vil ske i PS-redegørelsen 2015.

#### **4.3.3.3 Telefoni**

Alle regioner deltog sammen med TV 2 | DANMARK i et fælles udbud af telefoni (mobil, fastnet og hjemarbejdspladser) i løbet af 2014. Resultatet var væsentligt lavere priser på alle kategorier, og der blev derfor skiftet telefon-udbyder med udgangen af året.

#### **4.3.3.4 Efteruddannelse**

Hver sommer afholder regionerne i samarbejde med TV 2 | DANMARK en stor sommerworkshop af 4 dages længde.

TV ØST og TV MIDTVEST havde tilrettelagt et kursus for alle regioner med canadiske gæstelærere i september. Alle regioner lovede forlods at sende 3 deltagere, hvorved kurset kunne skræddersys og billiggøres. Kurset fandt sted på TV MIDTVEST.

TV2/NORD udbød i 2014 en efteruddannelse for lederaspiranter. På kurset var der tre regionale tv-stationer repræsenteret – og derudover deltog to kursister fra grønlandske KNR. Kurset var et længerevarende forløb over det meste af et år. Kursisterne fik både praktisk træning og teoretisk indføring i de grundlæggende principper i ledelse. Fokus var på det personlige lederskab med udgangspunkt i en psykologisk profil på hver enkelt deltager. Alle fik tilknyttet en mentor og udarbejdede som afslutning på forløbet en handlingsplan med henblik på fortsat udvikling. En del af kursisterne har efterfølgende fortsat uddannelsen på diplomniveau.

#### **4.3.3.5 Konference mellem TV 2 | DANMARK og Regionerne**

TV 2/DANMARK og regionerne holdt i oktober en konference, hvor alle ledende chefer deltog, med det formål at blive bedre til at samarbejde og at udnytte synergien i et styrket samarbejde. Konkret har det udmøntet sig i, at en regional redaktionschef i første halvår af 2015 er blevet ansat ved fælles betaling til at forsøge at sætte skub i intensiveringen af samarbejdet. Dette vil blive fulgt op af en ny konference om et år.

#### **4.3.3.6 Programsamarbejde.**

Alle 8 regioner samarbejder om det daglige 28 minutters program "Danmark rundt", som produceres af TV 2/FYN.

På Folkemødet 2014 på Bornholm samarbejdede seks regioner dels om et dagligt regionalt magasin sendt fra TV 2/Bornholms studie og dels om direkte transmissioner fra de mange telte med debatter om sundhedspolitik og regional politik. ( minus TV 2 | ØSTJYLLAND og TV2/ Lorry)

Seks regioner har også samarbejdet om videns-quizen for 6. klasser, Smart Parat Svar, hvor finalen finder sted i 2015. ( minus TV 2 | ØSTJYLLAND og TV 2/ Lorry)

I løbet af 2014 har en privat producent for syv regioner lavet serien om Danmark under den kolde krig. Serien blev afleveret i december 2014 og bliver programsat på de regionale kanaler, når programplanerne tillader det. ( minus TV 2 | ØSTJYLLAND).

Dialekt-quizen "Sprogløbløster", hvor der skal gættes betydningen af dialekt-ord, blev lavet i samarbejde mellem seks regioner, produceret af TV 2/Bornholm. ( minus TV2/Lorry og TV 2/ Fyn).

I 2014 arbejdede alle 8 regioner sammen om at sende intensivt i 3 dage fra Bogmessen i København, hvor TV2/Lorry stillede scene og teknik til rådighed.

## **5. DE HANDICAPPEDE**

Gennem hele året er hovedudsendelsen kl.19.30 blevet tekstet mandag-fredag, både i "vinduet" på TV 2's hovedkanal og på TV MIDTVEST MOKKA. De få tilbagemeldinger, vi får på tale-til-tekst tilbuddet, er positive.

TV MIDTVEST og de øvrige regioner har tilbudt undertekster på 19:30 udsendelsen på TV 2's hovedkanal siden 2010. Det foregår med en tale-til-tekst løsning, hvor programlyden aflyttes, omformuleres og genfortælles live af en såkaldt respeaker. Det respeakede lydspor behandles af et talegenkendelsessystem, som oversætter det talte ord til tekst. Denne tekst udsendes i dag gennem TV2s tekst-tv system og kan ses på side 399 som undertekster på de respektive regioners 19.30-udsendelser på TV 2's hovedkanal.



## **6. DANSK SPROG OG EUROPÆISKE PROGRAMMER**

### **6.1 Sprogpolitik**

Det er vigtigt, at sproget på TV MIDTVEST såvel det talte i tv-programmer som det skrevne på web og mobil platform afspejler et korrekt dansk ud fra hver sin præmis. Vores sprog skal være talenær og let forståelig, hvor fagsprog og myndigheders præg af bureaukratiske talemåder vil blive omformuleret til jævnt dansk. Dette har været et særligt fokuspunkt i 2014, hvor den sprogangsvarlige redaktionschef har været i offensiven for at imødegå den slags udtryk, som reportere ubevidst kommer til at benytte sig af i en travl hverdag.

Når det gælder web, har redaktionen bestræbt sig på at formulere sig i et korrekt, præcist og enkelt skriftsprog. Det betyder f. eks., at det talte sprogs klicheer og fyldord så vidt muligt bliver undgået, når vi citerer interview-kilder.

Det vil næppe være muligt at undgå enhver stavefejl på web og alle sproglige fejlskud i udsendelserne. Nogle fejl opstår, fordi det kan gå endog meget hurtigt i det daglige arbejde, når nyhederne skal ud til seere og brugere. Reportere, web-redaktører og studieværter kan let komme til at ramme en forkert tast eller formulere sig uheldigt, selv om de i øvrigt har solide sproglige kompetencer.

Princippet hos TV MIDTVEST er at fejl bliver rettet, når det er muligt og i de tilfælde, redaktionen bliver opmærksom på, at der er sket en fejl. I nogle tilfælde er det seernes fortjeneste, at det sker, hvilket stationen er seerne taknemlig for.

Flere gange årligt får relevante journalistiske medarbejdere udviklet deres sproglige kompetencer gennem feedback og træning af en professionel sprogkonsulent.

Stationens sprogangsvarlige redaktionschef har det som sin opgave at sikre, at TV MIDTVEST kerer sig om det danske sprog og samtidig arbejder med at udvikle sprogets nuancer, så sproget er med til at styrke det journalistiske præg på indslag og programmer.

Gennem årene har stationen i øvrigt opbygget en sprogguide, hvor medarbejdere kan søge vejledning om alt fra stavemåder og særlige sproglige udtryk til udtale af stednavne. Denne digitale vejledning udbygger den sprogangsvarlige med jævne mellemrum med konkrete eksempler på rigtigt og forkert.

Som et eksempel på TV MIDTVEST's engagement i sproget skal det nævnes, at vi til stor interesse for seerne har produceret sprogquizen "Æ' Ow". I 12 afsnit hvert på 28 minutter var der i denne serie fokus på det danske sprog og ikke mindst dialekterne. Medvært på programmet var forskningschef Michael Ejstrup fra Danmarks Journalisthøjskole i Århus.

### **6.2 ANDEL AF EUROPÆISKE PROGRAMMER**

På TV MIDTVEST's 24 timers kanal, er der foruden nyheder, sportsbegivenheder, konkurrence og tekst-TV, sendt 3.184 timer. Alle disse timer er europæiske programmer.

Af de 3.184 timer er de 1.980 timer produceret af uafhængige producenter. De 1.980 timer svarer til 62,2 % af den samlede programsendetid på TV MIDTVEST's 24 timers kanal. Af de 3.184 timer er de 511 timer programmer, der er produceret for mere end 5 år siden. Kravet vedrørende europæiske programmer er derfor opfyldt.

Hvis der kun måles på førstegangsendelser er der sendt 221 timer. Af de 221 timer er 77 timer produceret af uafhængige producenter, svarende til 34,8 %.

## **7. DIALOG MED BEFOLKNINGEN I REGIONEN**

### **Repræsentantskabet**

Repræsentantskabet består af 72 medlemmer. I 2014 holdt repræsentantskabet tre møder, der bar præg af valgprocessen til både repræsentantskab og bestyrelse.

### **Dialog via Facebook**

En stor del af dialogen med seere og brugere foregår via Facebook. TV MIDTVEST havde ved årets udgang 30.678 venner på siden [www.facebook.com/tvmidtvest](http://www.facebook.com/tvmidtvest), og den redaktionelle linje for Facebook-siden er netop at arbejde aktivt med interaktivitet og dialog. Det betyder, at vi prioriterer opslag, som vi forventer at vores venner vil forholde sig til i form af likes, delinger og kommentarer.

Tager vi 4. kvartal som eksempel, udgav TV MIDTVEST 92 opslag på Facebook. Disse opslag nåede i gennemsnit ud til 40.281 personer, hvilket er et ganske højt tal. Normalt anser man det for tilfredsstillende, hvis et opslag på en side når et antal svarende til halvdelen af sidens venner, og den ekstra rækkevidde kan kun lade sig gøre, fordi sidens venner selv er med til at gøre opmærksom på indholdet over for andre gennem interaktivitet.

Interaktiviteten kan samlet måles i antallet af klik. I gennemsnit har brugerne klikket 5400 gange i hvert opslag – enten for at følge et link, se en video, skrive en kommentar, dele opslaget eller tilkendegive, at man synes godt om indholdet.

Vi bruger også Facebook til at efterlyse medvirkende til tv, typisk folk med bestemte oplevelser eller erfaringer eller folk, der har taget billeder af bestemte ting, vi kan anvende redaktionelt. Til en tv-serie som "På Sengekanten" er en stor del af de medvirkende fundet gennem Facebook-efterlysning af folk med forskellige erfaringer med søvn.

En sidste form for dialog via Facebook er, at mange vælger Facebooks beskedfunktion til at tippe os om historier og arrangementer eller til at stille spørgsmål til redaktionen.

### **Rundvisninger og gæster i multimediesalen**

TV MIDTVEST har altid haft rundvisningsgæster. Interessen er imidlertid taget af i de senere år. Således har der mellem 1. januar og 30. september 2013 været 582 rundvisningsgæster på besøg.

I oktober 2013 åbnede vores nye multimediesal, hvilket giver TV MIDTVEST helt nye muligheder for at præsentere TV MIDTVEST's nyhedskoncept, vise programbidder fra vores nye 24 timers kanal, som der slås på trommer for, lige som gæsterne får lejlighed til at se vort nye fuldautomatiske studie og møde vore studieværter. Nu kan de besøgende tilmelde sig som grupper, eller de kan booke sig direkte ind på et sæde i multimediesalen som enkeltpersoner eller som familie.

I 2014 har tilstrømningen til vore dag- og især aftenarrangementer været overvældende. Hele 7.310 seere har tilbragt 4 timer sammen med os. Det styrker loyaliteten til stationen, og det giver en fantastisk mulighed for at gøre de besøgende til nysgerrige seere på vores 24 timers kanal. Det er en nichekanal, hvor der skal et langt sejt træk til for at gøre den kendt.

## **Programrelaterede møder med befolkningen**

TV MIDTVEST er i gang med at udforme en outreach-politik, hvor vi vil nå mere aktivt ud til befolkningen ved større begivenheder. I 2014 dækkede vi "lady-walk" i Agger, hvor 5300 kvinder deltog.

I den første uge af september var regentparret på sommertogt med kongeskibet Dannebrog – og det blev fem dage med besøg i TV MIDTVEST's sendeområde. HM Dronningen og HKH Prinsgemalen besøgte byer i kommunerne Lemvig, Ringkøbing-Skjern, Morsø og Vesthimmerland.

Sommertogtet blev den mest intensive dækning af den kongelige familie, TV MIDTVEST hidtil har haft. Tre aftner lå Dannebrog i henholdsvis Thyborøn, Hvide Sande og Hanstholm, mens regentparret i dagtimerne besøgte Thyborøn Havn, Ringkøbing og Nykøbing. Hver af de tre dage sendte vi 75 minutters direkte sommertogt-tv med reportager fra dagen og interviews med gæster på havnen foran skibet.

De øvrige dage besøgte regentparret Livø og Vesthimmerlands kommune. De dage blev besøget dækket i den almindelige nyhedsflade i samarbejde med TV 2/NORD.

Som en del af dækningen opfordrede vi folk i de berørte byer til at sende deres billeder til os. Mange fulgte opfordringen, så vi kunne lave pakker med brugerbilleder til både web og tv. Som noget nyt havde vi to journalister til at dække besøget med iPhones; det havde klare fordele i hurtig opdatering af hjemmesiden med friske billeder og videoklip.

Hver uge i sommerhalvåret drager TV MIDTVEST ud hver fredag aften og sender direkte fra en udvalgt begivenhed.

## **Dialog med politi, borgere og domstole**

Fra en seerundersøgelse i efteråret 2014 ved vi, at politi- og retsstof er et af de områder, som seere i de erhvervsaktive målgrupper prioriterer allerhøjest. Derfor vægter nyhedsredaktionen, at borgerne kan følge døgnrytmen såvel i deres lokalområde som i hele landsdelen. Sager med stor fællesnævner optræder både i tv-fladerne og på hjemmesiden, mens sager af snæver lokal karakter bliver bragt i noteform på web.

Nyhedsredaktionen arbejder som oftest med at give historier mere dybde og perspektiv ved at søge kontakt til ofre og øjenvider fulgt op med kriminalstatistikker fra Midt- og Vestjyllands politikreds. Dertil kommer, at politifolk eller eksperter medvirker i uddybende live-interviews om væsentlige problemstillinger.

Redaktionen har en tæt kontakt til Midt- og Vestjyllands Politi, som henvender sig, når forsvundne personer eller mulige gerningsmænd skal efterlyses. I mange tilfælde kan det kort tid efter konstateres, at det er den slags opfordringer som får seere og net-brugere aktiveret med det resultat, at politiets arbejde lettes.

I vores politimagasin 114 MIDTVEST har vi i tæt samarbejde med Midt- og Vestjyllands politi blandt andet arbejdet med temaer som omrejsende kriminelle, farten der dræber og sikkerhed ved superligakampe. I en udgave af magasinet har vi også fulgt vagtcentralens arbejde og rapporteret fra en større beredskabsøvelse, der handlede om terrorbekæmpelse.

For at sikre at journalistpraktikanter har det nødvendige indblik i, hvordan politiet og domstolene arbejder, arrangerer praktikantvejlederen en introduktionsdag, hvor praktikanterne besøger Midt- og Vestjyllands Politi, en af byretterne og Landsretten i Viborg.

En redaktionschef deltager i et årligt tilbagevendende arrangement med retsvæsenet om samarbejdsforhold, ligesom vedkommende også har et årligt statusmøde med politiledelsen.

I forbindelse med en faglig dag for politikfolk har et halvt hundrede betjente besøgt TV MIDTVEST, fået en rundvisning og deltaget i en debat om dækning- af politi- og retsstof.

Ansatte ved Byretten i Viborg har på tilsvarende vis gæstet tv-stationen til et lignende arrangement, hvori behandling af retsstoffet indgik.

### **Klager**

Alle henvendelser og klager fra seerne bliver besvaret af den redaktionelle ledelse eller direktøren. Er der tale om bastante klager, bedes klageren formulere sig på skrift, og klageren får således også svar på skrift. Langt de fleste klager (og mange flere roser) kommer på mail. Flere seere reagerer spontant.

Der har i 2014 været 27 klager.

Opnås der ikke i korrespondancen en tilfredsstillende dialog, bliver klageren inviteret til et besøg hos direktøren. Kan sagen ikke bringes ud af verden, henvises der til mulighederne i pressenævnet.

### **Pressenævnet**

TV MIDTVEST har ikke haft sager for Pressenævnet.

### **8.1.1 DEN REGIONALE 24 TIMERS KANAL HOS TV MIDTVEST**

På TV MIDTVEST MOKKA sender stationen 24 timer i døgnet. Kun derved kan vi vænne seerne til at finde og bruge denne kanal. Det sker nemlig, når de har tid til at se fjernsyn. Så skal de på et hvilket som helst tidspunkt kunne finde TV MIDTVEST MOKKA som et godt, regionalt alternativ til hovedkanalerne. Vort mål er på sigt at blive den mest sete nichekanal i vort sendeområde, fordi vi kan tilbyde programmer, der er nærmere på deres hverdag og liv. På grund af de meget begrænsede midler, der er til rådighed for produktion til denne kanal, vil de fleste programmer være genudsendelser, der bliver serveret i nye sammensætninger, da TV MIDTVEST bestræber sig på at producere programmer, der har flere års holdbarhed. Men hver dag bliver der produceret 2,5 – 3 timers nyproduktion til TV MIDTVEST MOKKA.

Her følger et udpluk af de programserier, der produceres, alle i 28 minutters format:

#### **Aktualitet:**

**Overtrådt:** Vores aktuelle håndboldmagasin med studievært Dan Sørensen, som vi optager i studiet med 3-4 håndboldkyndige gæster og sender hver mandag.

**Fodboldmagasinet 4-4-2:** Vores aktuelle fodboldmagasin med studievært Dan Sørensen, som vi laver med et par gæster og sender hver torsdag i sæsonen. Sendes også på TV2 NORD.

**Iværksætterne:** Hvilke faldgruber skal man undgå? Hvordan var det at starte for sig? Flemming Christensen er vært på studieserien om spændende iværksættere.

**Golfmagasinet:** Vores golfekspert journalist Kai Hartmeyer besøger og tester golfbaner. Programmer er også blevet sendt på flere andre regioner.

**Krydsfelt:** Et politisk magasin med fortrinsvis folketingspolitikere, der debatterer aktuelle emner. Fast vært og tilrettelægger er Klaus Knudsen Petersen, og studieprogrammet sendes hver 14. dag.

**Fixpunkt:** Studiemagasin, hvor Klaus Knudsen Petersen interviewer og debatterer med redaktører fra landsdelen. Her er plads til alle de emner, der er oppe i tiden. Sendes hver 14. dag.

**Første violin:** Vi laver portrætter af landsdelens markante lederskikkelser. Folk der gør en indsats både i en virksomhed og i lokalsamfundet besøger journalist Jakob Fenger med en fotograf.

**Ugens Gæst:** Her er plads til alle de spændende mennesker og historier, vi ellers har vanskeligt ved at få i fladen. Det kan være forfattere, forskere eller andre med noget på sinde.

**Den røde Stol:** Kendte mennesker inviteres til at være studievært og selv interviewe en gæst efter eget valg. Ofte kommer der anderledes samtaler ud af det. Sendes også hos andre regioner.

**Danmark Rundt:** I det daglige fællesregionale magasinprogram kommer vi rundt i alle hjørner af landet. Sendes klokken 21 på kanalerne over hele Danmark.

**Vis mig dit liv:** Kendte personer er i studie og medbringer vigtige ting fra deres liv, som er med til at sætte snakken i gang. Studieserie med Margit Vendelbjerg som vært.

**Politikerliv:** En række af landsdelens markante folkevalgte har takket ja til at lade de midt- og vestjyske tv-seere få et kig ind i deres politiske liv. Vært i studiet er Klaus Knudsen Petersen.

**Frisk Fredag:** Hver fredag kl. 20 i sæsonen sender vi live fra et sted i landsdelen, hvor der sker noget spændende. Emnerne er mange - fra harmonikatræf til Thy Rock og Årets Landsby.

**Følg med Mig:** En serie, hvor vi møder midt- og vestjyderne på gader og stræder og følger med dem i de daglige gøremål, hvilket ofte har givet gode og anderledes historier.

### **Fritid, hobby og livsstil og historie:**

**Kludetæppet:** Seerne møder nogle af de mange kreative personer i Midt- og Vestjylland, hvilket forhåbentlig giver endnu flere lyst til at gå i gang med nål, saks eller strikkepinde.

**Fru Pedersens Have:** Fra sandmark til engelsk haveidyl 10 km fra Vesterhavet. Anette Pedersen har brugt 28 år på at skabe sit grønne paradys og hendes idérigdom har fanget seerne.

**Metaldetektiverne:** Vi følger Thy-Mors detektorforening, når medlemmerne bibber det ene oldtidsfund efter det andet frem af mulden. Vi leverer serien til flere regioner.

**Fangstgaranti:** Fiskemagasinet, hvor der hver gang er fokus på en ny fisk. Samtidig er det hyggeligt selskab, så det er bestemt ikke kun for lystfiskere. Vi producerer det til flere regioner.

**Verdensholdet:** Efter 7 måneders forberedelse er DGI Verdensholdet klar til en 6 måneder lang verdensturné. TV MIDTVEST fulgte de 28 gymnasters afslutningsopvisning i Viborg.

**Ugens Foredrag:** Man behøver ikke rejse sig fra sofaen – vi transmitterer fra mange spændende foredrag i Midt- og Vestjylland.

**En Hjælpende Hånd:** I denne serie har vi fokus på det frivillige arbejde, der udføres i Midt- og Vestjylland. I hvert afsnit er vi med tre forskellige frivillige ude at give en hjælpende hånd.

**Mit kæreste eje:** Anne Moulvad besøger forskellige steder i landsdelen med auktionsleder Hans Jørgen Eriksen. Her kan seerne få vurderet deres gamle ting, som ofte rummer en god historie.

**B & O – det vestjyske verdensfirma:** I en dokumentarserie tegner vi et portræt af Struer-virksomheden fra starten i 1925 og frem til i dag. Op og nedture. Design, drama og ledelse.

**Rommels 13 dage i Danmark:** I fire programmer har TV MIDTVEST dag for dag, time for time, fulgt i Rommels fodspor. Fra starten i det tyske hovedkvarter til de store forsvarsanlæg i Hanstholm.

**Jens Bjerre:** Portrætserie om eventyreren Jens Bjerre. Han fortæller om sin opvækst i Skive og viser klip fra sine unikke småfilm, der fandt vej til Royal Geographical Society i London.

**Kirkemagasinet:** Søndag aften sender vi vores kirkelige stof. Det kan være med præster i studiet eller for eksempel et portræt af en kirkelig kunstner.

**Livet Længe Leve:** Livsstilprogram for og om den voksne generation, hvor dåbsattesten er falmet, men livslysten sprudler. Kai Hartmeyer er fast vært i studiet.

**Smart-Parat-Svar:** 6. klasserne dystet om at være de klogeste i quizen Smart-Parat-Svar. Efter den regionale finale fulgte vi regionens vindere til landsfinalen.

**Magasin Nationalpark Thy:** Med Rigmor Sams i spidsen for et produktionsselskab tager vi hver gang udgangspunkt i Nationalpark Thys spændende og smukke natur, når historierne fortælles.

**Nat TV:** Der er en helt speciel stemning blandt de folk, som arbejder om natten. Vi forsøger i denne serie at afspejle det hverdagsliv, der foregår, når de fleste andre sover.

**Kaj Munk Tema:** I forbindelse med drabet på Kaj Munk lavede vi en temaaften om digterpræsten. 4,5 timers fjernsyn, hvoraf det meste var fra vore arkiver.

**Producenternes dag:** TV MIDTVEST holdt "Producenternes dag" den 14. november 2014, hvor 12 producenter imødekom indbydelsen. Der afholdes ikke en pitchdag. Hertil er der for få producenter. Men alle producenter indbydes til en individuel pitching.

### **Rytmask musik**

**Poul Krebs:** Vi har lavet tre programmer med musikeren Poul Krebs i Holstebro Musikteater krydret med interviews.

**Kirkekoncert:** Herning Kirkes Drengekor og Midtvest Pigeekor synger julen ind under ledelse af Mads og Dorthe Bille. Der blev sendt en hel times koncert på Mokka anden juledag.

**Nærbilleder:** I vores serie, Nærbilleder, har vi også haft fokus på rytmask musik.

- 4. februar 2014 lavede vi et portræt af bandet In Bed Before Midnight, der spiller folk-inspireret musik, de selv skaber.
- 10. februar 2014 lavede vi et langt program til Mokka med In Bed Before Midnight.
- 18. marts 2014 var den rytmiske musik repræsenteret af Almost AC/DC – et coverband fra Silkeborg, der i år har opnået flotte anmeldelser.
- 1. april 2014 sendte vi Battle of the Bands – en konkurrence, der hvert år holdes på forskellige spillesteder i Midt og Vestjylland.

Der er i 2014 produceret programmer med rytmask musik for 229.675,67 kr., hvorved dette besynderlige public service krav er opfyldt.

### **8.1.2" VINDUER" I TV 2-SENDEFLADEN**

Nyhedsudsendelserne kl. 12.15, 17.15, 18.10, 19.30 og 22.22 på TV 2's hovedkanal har afgørende betydning for opfyldelsen af public service forpligtelsen, fordi det er her, vi har langt de fleste seere. Vinduerne sendes samtidigt på 24 timers kanalen, TV MIDTVEST MOKKA.

I vores nyhedsdækning følger vi samfundsudviklingen tæt indenfor politik, erhverv, kriminalitet, uddannelse, sundhed, kultur og sport. Vi har særlig fokus på kommunal- og regionalpolitik, men er også meget opmærksomme på at afspejle de landspolitiske tendenser. Desuden bliver lokale problemstillinger i forhold til Christiansborg sat på nyhedsdagsordenen.

Kvaliteten i TV MIDTVEST's udsendelser har vi haft særlig fokus på det seneste år. Redaktionen arbejder ud fra et nyligt revideret koncept "TV MIDTVEST - sådan!" Konceptet beskriver alle facetter af tv-fortællingen og ligger til grund for en ugentlig efterkritik, som foregår mundtligt hver torsdag. Samtidig udsendes efterkritikken som en bulletin til alle, ligesom den lagres på intranet på et særligt læringsite.

Af markante journalistiske indsatser i 2014 kan nævens, at vi i årets løb har afdækket stærkt kritisable forhold på bosteder for unge, ligesom vi skabt et unikt indblik i udviklingen inden for døgnpsykiatrien.

Vores hovedudsendelse kl.19.30 består af to programmer, hvor nyhedsudsendelsen kommer først. I vores andet daglige program mellem 19.45 og 19.54 har vi vist mange enkeltstående dokumentarer og features, men også serier, som der her er et udpluk af:

## Serier

”Fast Arbejde”: TV MIDTVEST’s faste fredagsprogram med besøg på en af landsdelens virksomheder  
Programmet rundede i 2014 virksomhedsportræt nummer 500! Programmet kører på 13. år og er stadig lige populært.

”De Enæggede 2”: Serie om de enæggede tvillinger Torben og Anders, der ikke blot ligner hinanden som to dråber vand. De går også ens klædt, bor sammen og arbejder på samme arbejdsplads.

”Midtvest Indblik”: Hver måned belyser vi et aktuelt emne i en nyhedsdokumentar.

”Kludetæppet”: Et program for alle dem der kan lide at bruge hænderne til noget kreativt. Håndarbejde er for alvor blevet populært igen.

”Sportsmagasinet”: Hver lørdag og søndag sender vi sportsmagasinet med reportager, portrætter og resultater.

”114 MIDTVEST”: Vi følger en gang om måneden Midt- og Vestjylland Politis arbejde på patrulje, fartrazzia mm.

”Musicaltalent”: En serie om tre store musicaltalenter fra landsdelen og deres kamp for at slå igennem.

”Natur Tur”: TV MIDTVEST kommer helt tæt på årets gang i naturen sammen med naturvejleder Brian Kjølhede.

”Langt på literen”: En flok ingeniørstuderende fra Herning har lavet et specielt køretøj, der kører meget langt på literen. Vi er med dem til VM i økonomikørsel.

”Supersygehuset”: Det kommende storsygehus i Gødstrup ved Herning bliver landsdelens hidtil største enkeltinvestering på flere milliarder kroner. Med et halvt års mellemrum sender vi tre programmer, der følger projektets udvikling.

”En dag i...”: En serie om midt- og vestjydernes hverdagsliv. Vi følger en hverdag for blandt andet en scleroseramt, en ældre landmand og en vagabond.

”Søndersøparken”: En serie der giver et indblik i hvad, der foregår på et psykiatrisk hospital. Vi møder personale og patienter, der har psykisk sygdom helt inde på livet. Programmerne er så aktuelle, at de også hver gang giver afkast til nyhedsfladen.

”Modemagasinet”: Serien går helt tæt på designere, bloggere og modefænomener.

”Nærbilleder”: Med 14 dages mellemrum sender vi et kulturprogram, der afspejler landsdelens kulturliv i bred forstand på professionelt – såvel som på amatørplan.

”Smagen af...”: Vi besøger lokale fødevarerproducenter og kommer helt tæt på historierne bag specialiteterne.



## **8.2 ONLINE tjenester**

De seneste års udvikling med stigende brug af TV MIDTVEST's online-tilbud er fortsat i 2014, og derfor arbejder vi til stadighed på, hvordan de digitale tilbud kan forbedres. I 2014 har det blandt andet ført til lanceringen af en ny app og forbedringer i brugeroplevelsen af net-tv, når man tilgår fra tablet.

### **Hjemmesiden**

TV MIDTVEST's hjemmeside [www.tvmidtvest.dk](http://www.tvmidtvest.dk) fortsatte sin fremgang i 2014. Vi har skiftet måleopgørelse fra Google Analytics til branche-standarder Gemius. Det gør, at tallene ikke er 100 procent sammenlignelige med tidligere år, men at man nu kan sammenligne brugen af tvmidtvest.dk med andre tilsvarende medier.

Trods dette forbehold er der ikke tvivl om, at brugen af tvmidtvest.dk er stigende i forhold til sidste år<sup>1</sup>:

- Antallet af besøg er steget med 10 % fra 5.681.374 til 6.227.926
- Antallet af absolut entydige besøgende er steget med 4 % fra 1.942.738 til 2.018.783
- Antallet af sidevisninger er steget med 14 % fra 14.135.947 til 16.155.727

Denne tabel viser besøgstillene på TV MIDTVEST's hjemmeside opgjort som antal besøg, antal absolut entydige besøgende og antal sidevisninger pr. måned<sup>2</sup>:

<b>Måned</b>	<b>Besøg</b>	<b>Absolut entydige besøgende</b>	<b>Sidevisninger</b>
<b>Januar</b>	486.649	207.583	1.257.415
<b>Februar</b>	431.382	194.402	1.104.829
<b>Marts</b>	470.754	206.960	1.191.591
<b>April</b>	411.624	171.577	1.072.733
<b>Maj</b>	444.544	190.286	1.159.019
<b>Juni</b>	513.421	234.806	1.274.941
<b>Juli</b>	563.594	238.426	1.499.990
<b>August</b>	588.312	228.677	1.541.334
<b>September</b>	613.952	249.062	1.707.641
<b>Oktober</b>	594.796	240.510	1.537.390
<b>November</b>	560.418	240.411	1.418.352
<b>December</b>	548.630	222.467	1.390.492

*Kilde: Gemius*

<sup>1</sup> 2013-tal er målt af Google Analytics, 2014-tal er målt af Gemius. I begge tilfælde er tallene sammenlagt af den almindelige hjemmeside tvmidtvest.dk og af den mobile hjemmeside m.tvmidtvest.dk, der rummer det samme indhold af nyheder og net-tv, men er optimeret til læsning på smartphones.

<sup>1</sup> Opgørelsen af "Besøg" minder om den kendte opgørelse af seertal, hvor samme person tæller flere gange, hvis de ser flere udsendelser, mens "Absolut entydige besøgende" renser tallene for gengangere, så samme person kun tæller én gang i opgørelsesperioden. "Sidevisninger" viser, hvor mange gange en side er blevet vist til en bruger i opgørelsesperioden.

Hjemmesiden fokuserer på tre typer indhold, nemlig nyheder, tv-serier og net-tv.

Nyhederne er flermedielle artikler, der indeholder både tekst, billeder og video. Der bliver normalt udgivet mellem ti og femten nyheder på hverdage og færre i weekends og på helligdage. Historierne udvælges som hovedregel efter de samme kriterier, som gør sig gældende for tv.

De faste programserier har egne sider under tvmidtvest.dk, hvor vi samler afsnit og informationer om serierne til gavn for overblikket. Det gælder for eksempel reportageserien om lystfiskeri "Fangstgaranti", det politiske debatprogram "Krydsfelt" og arbejdspladsmagasinet "Fast Arbejde". Dette er en meget efterspurgt del af hjemmesiden, og seerne bruger i høj grad muligheden for at se eller gense afsnit af de faste serier.

Net-tv giver adgang til indslag eller hele udsendelser, når de har været vist i tv. Hver dag lægges udsendelserne kl. 19:30-20:00, 22:22-22:30 samt førstegangsvisninger af programmer på MOKKA ud på hjemmesiden straks efter visning i tv. Det er også muligt at se et live-stream af TV MIDTVEST's udsendelser døgnet rundt.

Ud over nyheder, serier og net-tv er der også programoversigt, information om TV MIDTVEST samt adgang til podcast på hjemmesiden. Man kan søge i nyheder og i serier og få detaljeret information om husets organisation, programmer og medarbejdere. Derfor går en stor del af seernes henvendelser, reaktioner, tips og ideer til redaktionen også gennem hjemmesiden.

Både TV MIDTVEST's støtteforening, TV MIDTVEST PLUS og TV MIDTVEST's kursusafdeling NovaMedia driver egne hjemmesider, hvor brugen af internettet er optimeret, så en stor del af informationen og tilmeldingerne sker ad dén vej.

TV MIDTVEST har i 2014 søgt samarbejde med en række andre TV 2-regioner med henblik på at kunne gå i udbud om en ny hjemmeside, der skal styrke både nyhedsformidling og net-tv. Udbuddet forventes gennemført, så en ny hjemmeside kan se dagens lys i 2015.

## **Net-TV**

På net-tv-siden kan brugerne se eller gense hele udsendelser eller enkelte indslag, og de kan også dele eller videreudnytte indholdet. Hvert enkelt indslag kan embeddes til egne ikke-kommercielle hjemmesider eller deles på Facebook, Twitter og MySpace. Det er en stor fordel for den enkelte bruger, men det er også en fordel for overskueligheden på hjemmesiden, fordi vi ret enkelt kan samle de forskellige afsnit af en serie.

Målingen af visninger på net-tv foregår af tekniske årsager i et andet system end den øvrige hjemmeside, og det vanskeliggør en præcis og sammenlignelig måling. Aktiviteten på net-tv registreres nemlig ikke samlet i Google Analytics eller Gemius. Den enkleste opgørelsesmetode er at se, hvor mange gange et

indslag er påbegyndt afspillet, og det er samlet set sket 1.857.365 gange hen over året<sup>3</sup>. Det giver en tydelig indikation af, at tv-sening på nettet er efterspurgt, og det stemmer også overens med vores egen opfattelse af brugernes adfærd. Vi får eksempelvis mange henvendelser fra tidligere midt- og vestjyder, der nu bor andetsteds og følger TV MIDTVEST på nettet.

## Sociale medier

Vores indsats på sociale medier er koncentreret om Facebook-siden [www.facebook.com/tvmidtvest](http://www.facebook.com/tvmidtvest), hvor vi pr. 31/12 havde 30.678 venner. Den redaktionelle linje på Facebook adskiller sig fra den almindelige hjemmeside ved at fokusere på dialog med brugerne frem for klassisk nyhedsformidling. En del opslag tager dog afsæt i nyheder fra hjemmesiden eller fra TV, hvor vi efterspørger brugernes holdninger eller input. I en række tilfælde har vi fundet medvirkende til indslag ved at efterlyse personer med bestemte erfaringer på Facebooksiden.

Flere af programserierne har deres egne undersider på Facebook, ligesom man også stadig kan vælge sig ind på en underside og få alle nyheder fra hjemmesiden via Facebook. Vi kan se, at cirka 15 % af besøgene til [tvmidtvest.dk](http://tvmidtvest.dk) kommer direkte fra Facebook, hvor de typisk har klikket på et link i et af vore opslag eller har åbnet en artikel, som er anbefalet af en af deres egne Facebook-venner.

Vi har hidtil vurderet, at udbyttet ved at være til stede på andre sociale medier som for eksempel Twitter eller Instagram ikke ville stå mål med indsatsen, da disse medier kun har haft en brøkdel af Facebooks gennemslagskraft blandt vores seere og brugere. Vi følger udviklingen og forventer, at vi i forbindelse med en opnormering af indsatsen på online-indhold i 2015 også vil tage et eller to ekstra sociale medier i brug.

## APP

I slutningen af november frigav TV MIDTVEST en app til de to dominerende styresystemer på smartphones og tablets, iOS (iPhone/iPad) og android. Vores fornemmelse er, at mange brugere finder det lettere at tilgå en app frem for en mobil hjemmeside og har derfor imødekommet dette ønske som led i en strategi om at være til stede med indhold fra TV MIDTVEST når og hvor brugerne ønsker det.

App'en deler i store træk indhold med den mobile hjemmeside og fokuserer således på nyheder og net-tv.

Lanceringen af app'en blev markeret med en konkurrence, hvor en af de brugere, der havde downloaded den nye app, vandt en iPhone.

## Åbne standarder

TV MIDTVEST anvender åbne standarder i webformidlingen. Det manifesterer sig ved følgende principper:

- Det tilstræbes, at TV MIDTVEST's internettilbud er tilgængeligt på flest mulige modtagere, uanset styresystem og browser.
- Det tilstræbes, at hjemmesiden lever op til HTML og CSS standarder.
- Det tilstræbes, at TV MIDTVEST's udsendelse kan ses på de fleste computere, uanset styresystem eller browser.
- Åbne dataformater som XML og RSS foretrækkes.

---

<sup>3</sup> Tallet er sammensat af 1.517.958 visninger på computer og telefon samt et antaget tal på 339.407 visninger på tablet. Antagelsen skyldes, at vi kun har kunnet måle tabletvisning i perioden 11/11 – 31/12, hvorefter dette visningstal er omregnet til hele året.

- Vi satser på H.264 som gennemgående videoformat i webproduktionen, fordi H.264 p.t. er det format, der kan afspilles på flest mulige platforme.

Selve hjemmesiden er opbygget i open source-systemet Drupal, og al video er gemt i H.264.

## **Podcasting**

Et af TV MIDTVEST's øvrige digitale tilbud er podcast af nyheder og magasinprogrammer. Med podcast kan man abonnere på TV MIDTVEST's indslag inden for 18 forskellige emner og 19 geografiske områder og få dem overført til sin egen computer, iPod eller anden form for medieafspiller.

Det er ikke muligt at udarbejde en nøjagtig statistik for podcast, da der alene måles på antallet af feeds, og principielt kan der være mange brugere på et feed, hvilket ikke vil kunne fremgå af statistikken. Statistikken måler antallet af aktive feeds, og det har i 2014 ligget mellem 21 og 33.

Vi gør ikke noget for at markedsføre muligheden for podcast. Vi har et noget mindre podcast-potentiale end andre dele af landet, da pendlingen i Midt- og Vestjylland hovedsageligt foregår i privatbil, hvor man ikke – som i den offentlige transport – kan se tv samtidig. Dertil kommer, at vi har indtryk af, at seerne hellere vil bruge de mere enkle søge- og arkiv-funktioner på hjemmesiden og se programmerne som net-tv i stedet for som podcast. Udviklingen med bedre og billigere mobilt bredbånd forstærker dette indtryk.

## **8.3 Beredskab**

I forbindelse med forpligtelsen til at formidle beredskabsmeddelelser har stationen installeret en dieseldrevet generator, som sikrer, at udsendelsesvirksomheden og programarbejdet ikke berøres ved eventuelt strømudfald, idet generatoren starter automatisk i samme sekund strømudfaldet registreres. Generatoren har været i brug 2 gang i løbet af 2014 på grund af strømudfald.

Der er indgået en varslingsaftale med Rigspolitiet og Beredskabsstyrelsen, som er trådt i funktion i 2014.

TV MIDTVEST har etableret et teknisk setup, således at beredskabsmeddelelser kan udsendes på TV MIDTVEST MOKKA inden for få minutter. Meddelelsen vil vises som en "breaking" tekst i bunden af TV – skærmen. På samme vis kan der gøres ekstra opmærksom på [www.tvmidtvest.dk](http://www.tvmidtvest.dk), og endvidere kan beredskabsmeddelelser udsendes som push-besked til brugere af iPhone og iPad.

## **8.4 ARKIVER**

TV MIDTVEST har bevaret næsten alle udsendelser siden stationens start i 1989. Frem til maj 2003 eksisterer udsendelserne i broadcast kvalitet på analoge bånd og derefter på digitale bånd. TV MIDTVEST har i januar 2014 investeret i en udvidelse af storage-systemet til arkivering af mediefiler. Endvidere har TV MIDTVEST investeret i fire arbejdsstationer til brug for digitalisering af arkivet. Der sker således en løbende digitalisering af medie, og status for digitalisering er at følgende programmateriale er digitaliseret:

1.oktober 1989 – 29. juli 1993

8.marts 2003 – 18.oktober 2004

De enkelte indslag fra 1. oktober 2009 og frem er nu overført til dette digitale storgesystem og alle ny-producerede indslag og programmer lagres nu digitalt.

TV MIDTVEST har valgt en standard videokompression ift. digitaliseringsformat, således at der opnås de bedst mulige betingelser for at kunne genskabe programmateriale i fremtiden.

Ovenstående er muliggjort af en donation fra TV MIDTVEST's støtteforening.

TV MIDTVEST's udsendelser blev indtil 2006 pligtafleveret til Statens Mediesamling. Efter en ny pligtafleveringslov blev dette ændret, således at kun tre af de regionale TV 2-virksomheders programmer opbevares hos Statens Mediesamling. TV MIDTVEST er ikke blandt disse.

Befolkningen og forskermiljøerne har således adgang til programmerne via Statens Mediesamling indtil 2006.

Fra 2009 og frem er TV MIDTVEST's programmer tilgængelige via internettet, enten på [www.tvmidtvest.dk/nettv](http://www.tvmidtvest.dk/nettv) eller på den fælles regionale [www.tv2regionerne.dk](http://www.tv2regionerne.dk). Her kan borgerne finde programmerne efter dato eller søgeord. TV MIDTVEST har i forbindelse med udviklingen af [www.tvmidtvest.dk/nettv](http://www.tvmidtvest.dk/nettv) i 2010 forberedt systemet for håndtering af de gamle udsendelser, ligesom systemet er blevet optimeret i forhold til antallet af søgeord samt muligheden for at søge på de medvirkendes navne.

## **9. REGNSKABETS HOVED- OG NØGLETAL**

<b>Beløb i kr. 1.000</b>	<b>år 2014</b>	<b>år 2013</b>	<b>år 2012</b>
Nettoomsætning:	73.422	71.152	66.155
- heraf licenstilskud	66.776	65.897	60.425
Årets resultat:	2.093	-7.222	499
Balancesum, pr. 31. dec.	65.415	68.875	76.704
Egenkapital pr. 31. dec.	38.971	36.877	44.099

### **BESTYRELSEN:**

Niels Kristian Fruergaard, formand

Anders Ahrenfeldt, næstformand

Erik Sørensen

Claire Hollmann (Valg af medarbejderne)

Helge Stavnsbjerg

Leif Amby

Svend Erik Nielsen

### **DIREKTION:**

Ivar Brændgaard

## **10. Anvendelse af engangsmidler til særlige programsatsninger**

TV MIDTVEST har produceret og sendt følgende programinitiativer i 2014 i forbindelse med engangsmidlerne:

- 5 programmer med titlen "Fliegerhorst Grove"
- 5 programmer med titlen "Metaldetektiverne 2"
- 12 programmer med titlen "Sprogquizen Æ Ov"
- 11 programmer med titlen "Historien om B&O"
- 7 programmer med titlen "Kludetæppet"
- 6 programmer med titlen "En hjælpende hånd"
- 9 programmer med titlen "Første violin"
- 11 programmer med titlen "Følg med mig"

Alle programmer med en varighed på 28 minutter.

Omkostningerne til ovennævnte programmer har været kr. 2.174.813. I 2013 var der en udgift på kr. 1.349.472. Det vil sige, at der i alt har været omkostninger på kr. 3.524.285. TV MIDTVEST har modtaget kr. 3.462.500 i engangsmidler til særlige programsatsninger, hvorfor forpligtelsen er overholdt.

**11. SENDETIDSOPGØRELSE 2014 – TV MIDTVEST`S 24-TIMERS-KANAL**

<b>Totalopgørelser:</b>	<b>Bemærkning:</b>	<b>2014 Total i timer:min</b>
1. gangs visning	Kun programmer	1217:67
Genudsendelser	Kun programmer	6882:51
<b>Total for alle programmer</b>		<b>8100:18</b>
Diverse fyld:	Alle trailere	219:20
	Alle indent/sponsorer	211:94
	Alle fillere+exp.trailere	86:38
<b>Total for diverse fyld</b>	Alle programskilte	<b>517:52</b>
<b>TOTAL ON AIR</b>		<b>8617:70</b>
<b>Off Broadcast</b>		<b>142:30</b>
<b>SENDETID TOTAL</b>		<b>8760:00</b>

**Programmer fordelt på produktionsform:**

Egen produktion	4761:18
Køb	2084:13
Fælles regional produktion	998:06
Fra anden TV2 Region	256:81
	<b>8100:18</b>



**11. Programmer fordelt på indholdskategorier på TV MIDTVEST`s 24 TIMERS KANAL**

<b>Indholdskategorier</b>	<b>EPG-kategori (standard)</b>	<b>2014</b>
Nyheder total	2:0	1374:88
Debat/interview	2:4	5:95
Dokumentar	2:3	72:26
Nyhedsmagasin	2:2	678:26
Vejr	2:1	0:00
Børn og Unge	5:0	23:22
<b>Kultur</b>	7:0	435:11
Begivenhed	7:1	8:78
Kunst	7:2	0:00
Film	7:7	1:39
Religion	7:3	146:83
TV/Presse	7:8	21:19
Live	11:3	0:00
<b>Livsstil</b>	10:0	483:25
Forbrug	10:6	0:00
Have	10:7	0:00
Mad	10:5	153:85
Sundhed	10:4	98:70
<b>Musik</b>	6:0	113:67
<b>Politik &amp; samfund</b>	8:0	214:20
Erhverv	8:2	1668:12
Personer	8:3	120:74
Reportage	8:1	337:43
<b>Show</b>	3:0	46,37
Quiz	3:1	171:20
Talkshow	3:3	835:15
<b>Sport</b>	4:0	239:19
Sportsbegivenhed	4:1	0:00
<b>Viden</b>	9:0	65:19
Historie	9:6	283:58
Natur	9:1	501:68
Sprog	9:7	0:00
		<hr/> 8100:18 <hr/>